






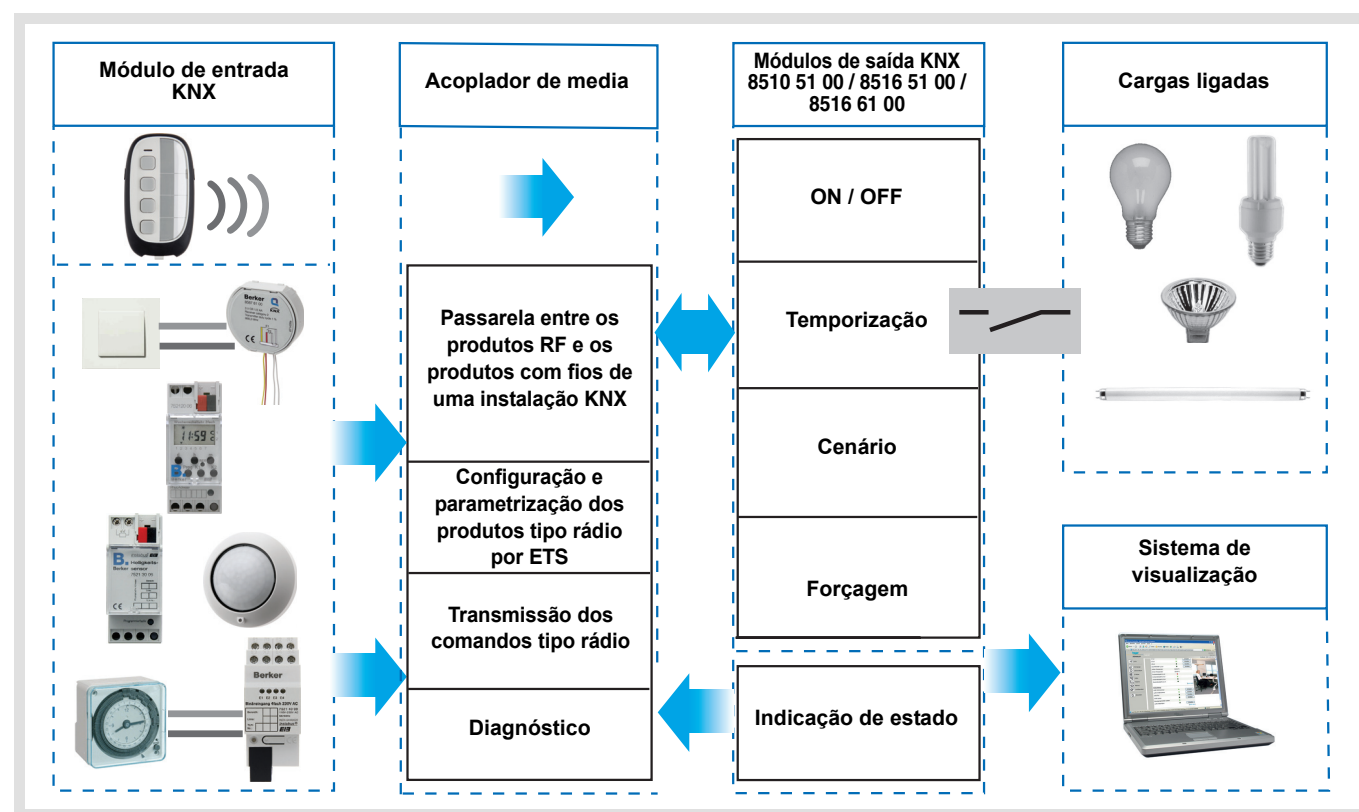


Suportes lógicos de aplicação

Produtos de saída de rádio ON / OFF quicklink

Características eléctricas / mecânicas: ver folhetos dos produtos

	Referência do produto	Designação do produto	Ref. programa de software de aplicação	Produto Bus  Produto rádio 
	8510 51 00	Adaptador para tomada rádio	S85105100	
	8516 51 00 8516 61 00	Receptor 1 saída 10A, IP55 Receptor rádio 2 saídas 10A, IP55	S85165100 S85166100	





Sumário

1. Apresentação	3
1.1 Generalidades	3
1.2 Descrição das funções	3
2. Configuração e parametrização	4
2.1 Lista dos objectos	4
2.2 Ajuste do parâmetro	4
2.3 Configuração com acoplador de media (ETS versão > 3.0f)	6
3. Regulações de fábrica	8
3.1 Devolução à fábrica por ETS através do acoplador de media	8
3.2 Devolução à fábrica no produto	8
4. Características	9

1. Apresentação

1.1 Generalidades

Todos os receptores de rádio aos quais se refere o documento são produtos rádio Quicklink . São reconhecidos graças ao botão pressor de configuração **cfg** de que estão munidos. Quicklink  designa o modo de configuração sem ferramentas.

Estes produtos podem ser também configurados em E mode pelo configurador USB ou em S modo por ETS através do acoplador de média.

Neste caso a versão 8505 01 00 deve corresponder às seguintes características:

- Firmware: $\geq 1.2.5$
- Plug-in: $\geq 1.0.11$

Este documento descreve o princípio de configuração com o software ETS através do acoplador de media e das funções disponíveis neste modo.

No seio de uma mesma utilização, deverá ser utilizado um único modo de configuração.

Para reutilizar um produto já programado numa outra instalação, seja qual for o modo de configuração, é necessário efectuar uma devolução à fábrica do produto.

1.2 Descrição das funções

Os softwares de aplicação permitem configurar individualmente as saídas.

As principais funções são as seguintes:

■ ON / OFF

A função ON / OFF permite ligar ou desligar um circuito de iluminação. A ordem de comando pode ser executada através de Botão pressão ou de automatismo.

■ Indicação de estado

A função Indicação de estado fornece o estado do contacto de saída. Esta permite realizar uma função Telerruptor ao reenviar a Indicação de estado para cada um dos botões de pressão do grupo.

■ Temporização

A função Temporização permite acender ou apagar um circuito de iluminação para uma duração parametrizável. A saída pode ser temporizada em ON ou OFF de acordo com o modo de funcionamento temporizado escolhido. O temporizador pode ser interrompido antes do final da temporização.

■ Forçagem

A função Forçagem permite forçar uma saída num estado definido, ON ou OFF. Este comando tem a prioridade mais elevada. Nenhum outro comando é tido em conta se uma forçagem for activada. Apenas um comando de fim de forçagem autoriza novamente os outros comandos.

Aplicação: manutenção de uma iluminação acesa por razões de segurança.

■ Cenário

A função Cenário permite agrupar um conjunto de saídas. Estas saídas podem ser colocadas num estado definido parametrizável. Um cenário é activado por uma pressão num botão pressão. Cada saída pode ser integrada em 8 cenários diferentes.

2. Configuração e parametrização

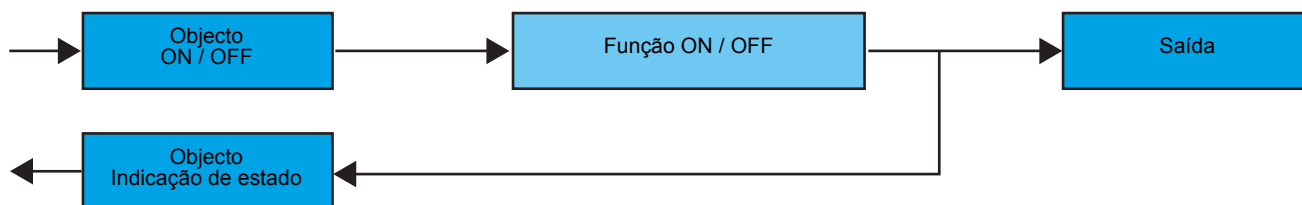
2.1 Lista dos objectos

N°	Nom	Fonction de l'Objet	longueur	K	L	E	T	Act	Priorité
0	Saída 1	ON / OFF	1 bit	K	L	E	-	-	Bas
1	Saída 1	Temporização	1 bit	K	L	E	-	-	Bas
2	Saída 1	Forçagem	2 bit	K	L	E	-	-	Bas
3	Saída 1	Cenário	1 Byte	K	L	E	-	-	Bas
4	Saída 1	Indicação de estado	1 bit	K	L	-	T	Act	Bas

2.2 Ajuste do parâmetro

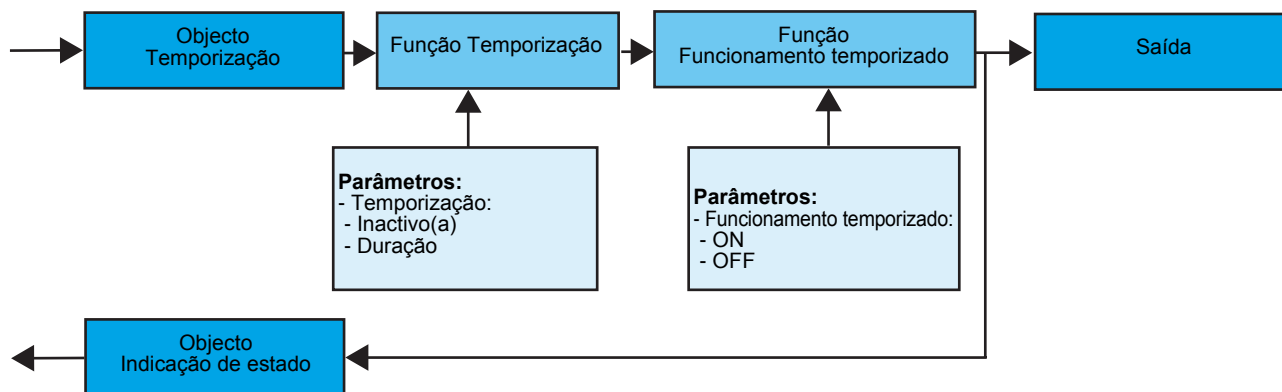
■ Funções ON / OFF e Indicação de estado

A função ON / OFF permite comutar a saída para ON ou OFF com a ajuda do objecto **ON / OFF**. O estado da saída depende da activação de outras funções e dos parâmetros associados: forçagem, temporização ou cenário. O estado da saída é assinalado no bus pelo objecto **Indicação de estado**.



■ Função Temporização

A função Temporização permite acender ou apagar um circuito de iluminação para uma duração parametrizável. A função está activada pelo objecto **Temporização**.



→ Parâmetros

Designação	Descrição	Valores
Temporização	Este parâmetro permite definir a duração da temporização.	Inactivo(a), Período [0,5 s - 24 h]*
Funcionamento temporizado	Este parâmetro define se a temporização activa um estado ON ou OFF.	ON, OFF Valor por defeito: ON

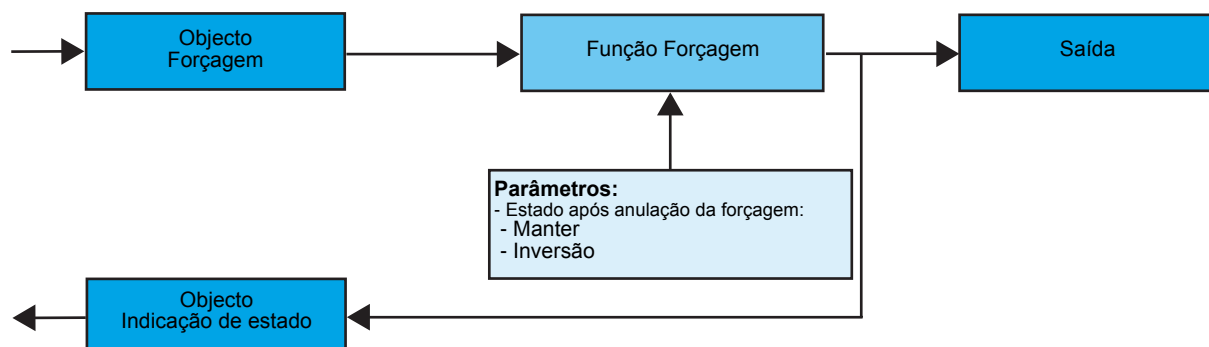
* Período de regulação [1 s - 24 h]

1 s, 2 s, 3 s, 5 s, 10 s, 15 s, 20 s, 30 s, 45 s, 1 min, 1 min 15 s, 1 min 30 s, 2 min, 2 min 30 s, 3 min, 5 min, 15 min, 20 min, 30 min, 1 h, 2 h, 3 h, 5 h, 12 h, 24 h.

■ Função Forçagem

A função Forçagem permite forçar e manter as saídas num estado definido ON ou OFF imposto pela entrada. Esta função é activada pelo objecto **Forçagem**.

A forçagem é a função tendo a prioridade mais elevada. Apenas um comando anulação da forçagem coloca um termo à forçagem e autoriza de novo a tomada em conta dos comandos provenientes do bus.



→ Descrição do objecto **Forçagem**

Valor	Comportamento da saída
00	Fim de forçagem
01	Fim de forçagem
10	Forçagem OFF
11	Forçagem ON

→ Parâmetro

Designação	Descrição	Valores
Estado após anulação da forçagem	Este parâmetro define o estado da saída aplicado no fim da forçagem.	Manutenção, Inversão <ul style="list-style-type: none"> Manter: Manutenção da saída no estado que existia durante a forçagem. Inversão: Inversão do estado da saída em relação ao que existia durante a forçagem (ON para OFF e OFF para ON). Valor por defeito: Manter

2.3 Configuração com acoplador de media (ETS versão $\geq 3.0f$)

■ Princípio de configuração

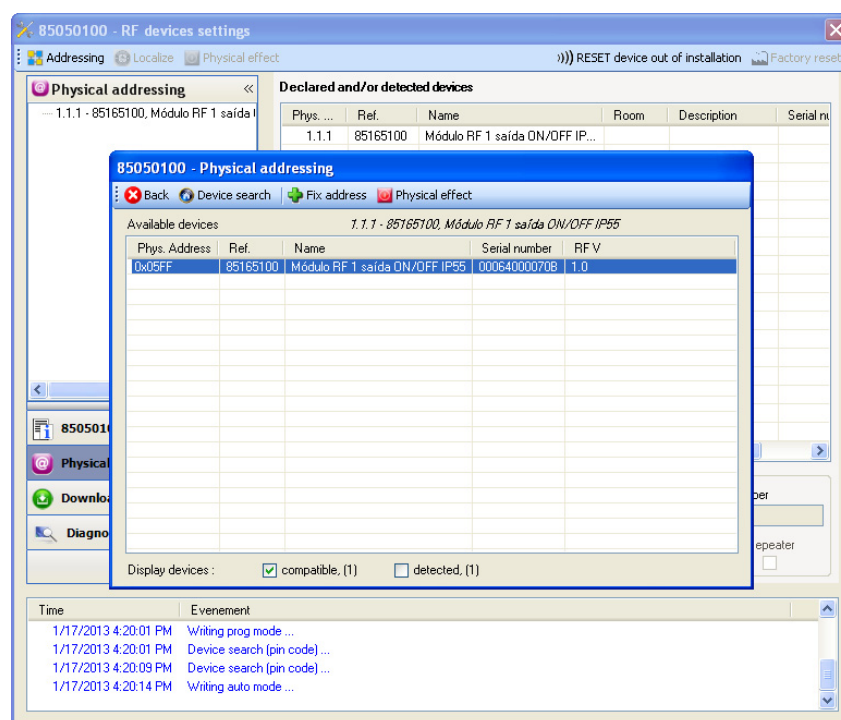
O acoplador de média 8505 01 00 permite a configuração por ETS dos produtos de rádio de uma instalação KNX de rádio ou de uma instalação KNX mista que inclui produtos rádio e filares bus. Os receptores de rádio funcionam sempre em modo bidireccional.

Procedimento:

- Criar uma linha reservada aos produtos de rádio do seu projecto ETS. Inserir o primeiro acoplador de media nesta linha e inserir os outros produtos de rádio nesta linha,
- Realizar a programação, o ajuste dos parâmetros e o endereçamento de grupo de todos os produtos de rádio excepto o acoplador de media,
- Telecarregar o endereço físico do acoplador de média, este deve ser do tipo 1.1.0. (deve sempre terminar por zero),
- Instalar o plug-in do acoplador de media: Clique com o botão direito no produto da arborescência ETS, e seleccione **editar os parâmetros**. Para a instalação do plug in, é necessário dispor dos direitos Windows Administrador.

■ Endereçamento físico:

- Clique no botão **Endereçamento físico** para fazer desaparecer o ecrã de endereçamento físico do plug in,
- Escolher um produto na lista e clicar no botão **Addressing** na linha do menu no topo da janela,
- Clicar em **Pesquisa produtos**, a lista dos produtos compatíveis e em alcance de rádio é apresentada. Se o produto não for encontrado durante a pesquisa efectuar uma **RESET device out of installation**. A devolução fábrica pode também ser efectuada no produto através da pressão >10 s na tecla cfg,
- Seleccionar o produto desejado na lista oriunda da pesquisa e clicar no botão **Fix address**,
- O endereçamento físico do produto é feito. O produto faz agora parte da instalação.



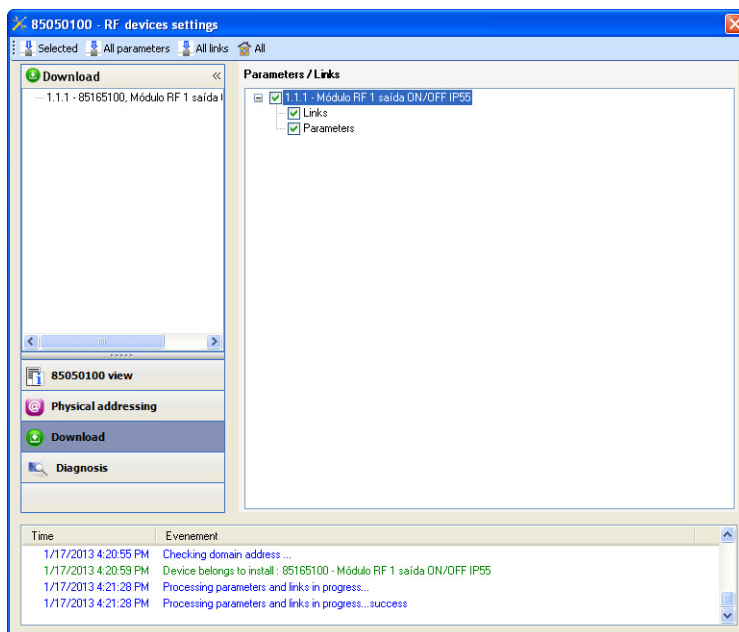
O botão **Physical effect** permite identificar e localizar o produto seleccionado.

■ Download do programa e dos parâmetros

Esta operação é feita no ecrã de **Telecarregamento** do plug in.

- Clicar em **Download** e seguir as instruções no ecrã.

Para testar as funções e a comunicação de rádio KNX, regressar ao modo de exploração normal e aguardar 15 s antes de efectuar um comando.

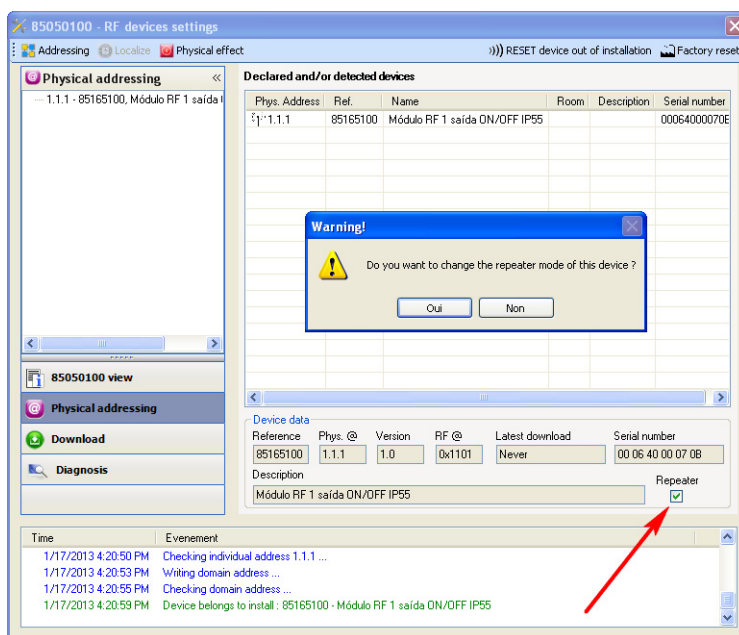


Atenção: O plug-in do acoplador de média deve ser desactivado durante os testes funcionais.

NB: Para mais informações consultar o descritivo do software de aplicação do 8505 01 00.

■ Função Repetidor

Aumenta o alcance de rádio do sistema graças á reemissão das mensagens recebidas pelo produto.



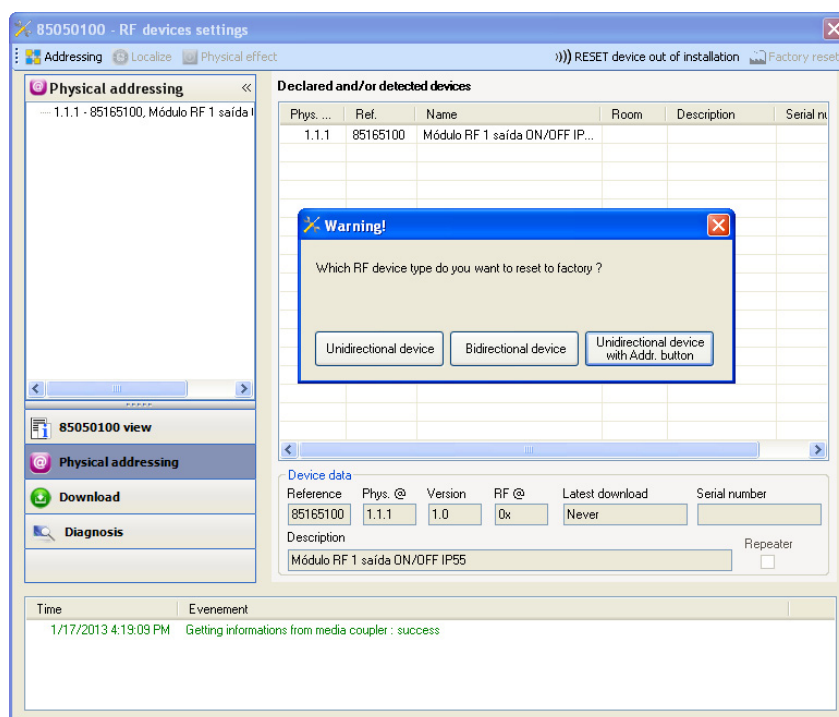
Para activar a função Repeater, assinalar a casa repetidor no ecrã de endereçamento físico do produto em questão.

3. Regulações de fábrica

Esta função permite devolver ao produto a sua configuração inicial (devolução fábrica). Após um regresso à configuração de fábrica, o produto pode ser reutilizado numa nova instalação. A devolução à fábrica pode efectuar-se directamente sobre o produto, ou por plug-in do Acoplador de média. Esta última solução é aconselhada se o produto faz parte da instalação configurada por ETS, assim o produto é apagado do projecto.

3.1 Devolução à fábrica por ETS através do acoplador de média

- Para um produto que faz parte da instalação (conhecido pelo acoplador de média): No menu **Physical addressing**, seleccionar **Factory reset** e, de seguida, seguir as instruções que aparecem no ecrã,
- Para um produto que não faz parte da instalação (desconhecido pelo acoplador de média): No menu **Physical addressing**, seleccionar **RESET device out of installation**, e depois seleccionar **Bi-directional product**.



3.2 Devolução à fábrica no produto

É possível efectuar a devolução à fábrica directamente sobre o produto.

Devolução à fábrica no produto:

- Premir longamente (> a 10 segundos) no botão pressor **cfg**, soltar o botão logo que o led **cfg** pisque,
- Aguardar a extinção do led **cfg** que indica o fim da devolução à fábrica.

Observação:

Para reutilizar um produto já programado numa outra instalação, seja qual for o modo de configuração, é necessário efectuar uma devolução à fábrica do produto.

4. Características

Produto	8510 51 00	8516 51 00	8516 61 00
Número max. endereços de grupo	92	86	83
Número max. associações	105	100	100

Berker GmbH & Co. KG

Klagebach 38

58579 Schalksmühle/Germany

Telefon + 49 (0) 2355/905-0

Telefax + 49 (0) 2355/905-111

www.berker.de